

# ZMLUVA O NÁJME NEBYTOVÉHO PRIESTORU

uzavretá podľa zákona č. 116/1990 Zb. o nájme a podnájme nebytových priestorov  
v znení neskorších predpisov

## Zmluvné strany

**Prenajíateľ:** Stredná priemyselná škola stavebná a geodetická  
zastúpený: Ing. Michal Mitrik, PhD. riaditeľ  
sídlo: Lermontovova 1, 040 01 Košice  
IČO: 00 16 17 64  
DIČ: 2020 762 425  
číslo účtu: SK 27 8180 0000 0070 0019 1611  
bankové spojenie: Štátna pokladnica  
(ďalej len „prenajíateľ“)

**Nájomca:** Občianske združenie RELAXY  
zastúpený: Ing. Gabriela Mareková  
sídlo: Kasárenské námestie č. 4, 040 01 Košice  
bankové spojenie: VUB a.s.  
číslo účtu/IBAN: 1822371956/0200  
IČO: 355 60 495  
DIČ: 2021 806 358  
(ďalej len „nájomca“)

## Čl. I

### Predmet zmluvy

1. Košický samosprávny kraj je vlastníkom nehnuteľnosti – budovy Strednej priemyselnej školy stavebnej a geodetickej, Lermontovova 1, 040 01 Košice so súpisným číslom 1474, nachádzajúcej sa na ulici Lermontovova 1 v Košiciach, na pozemku registra C KN parc. č. 2339/1, ktorá je evidovaná Okresným úradom v Košiciach, katastrálnym odborom, na liste vlastníctva č.4514, kat. územie Staré mesto, obec Košice, okres Košice (ďalej len „nehnuteľnosť“).
2. Podľa zákona č. 446/2001 Z. z. o majetku vyšších územných celkov zveril vlastníkom nehnuteľnosť do správy správcovi: Stredná priemyselná škola stavebná a geodetická, Lermontovova 1, 040 01 Košice, ktorý je oprávnený konať v mene vlastníka pri nakladaní s ňou.
3. Prenajíateľ sa zaväzuje prenechať nájomcovi do užívania: nebytový priestor o výmere 181,00 m<sup>2</sup> podlahovej plochy, pozostávajúci z telocvične miestnosti č. 63 nachádzajúci sa na prvom podlaží budovy školy v časti Stará budova za odplatu a na dohodnutú dobu a nájomca sa zaväzuje predmet nájmu riadne užívať a uhrádzať odplatu, a to všetko za podmienok dohodnutých v tejto zmluve (ďalej len „nájom“).
4. Pôdorysné vymedzenie predmetu nájmu je vymedzené v prílohe č. 1 tejto zmluvy a tvorí jej neoddeliteľnú súčasť.

## Čl. II

### Účel nájmu

Predmet nájmu je nájomca oprávnený užívať ako priestor na hru volejbal.

## Čl. III

### Nájomné a úhrada za plnenia poskytované s užívaním predmetu nájmu a spôsob ich platenia

1. Nájomné za predmet nájmu a úhrada za služby spojené s užívaním predmetu nájmu sú zmluvnými stranami dohodnuté v súlade so zák. č. 18/1996 Z. z. o cenách v znení neskorších predpisov vo výške uvedenej v prílohe č. 2 tejto zmluvy.

2. Za služby spojené s užívaním predmetu nájmu sa považuje najmä:
  - a) dodávka médií (vody, tepla, elektrickej energie ), dezinfekcia, deratizácia, ktoré uhrádza nájomca prenajímateľovi ako zálohové platby,
  - b) údržba spoločných priestorov, vrátane ich upratovania, odvoz komunálneho odpadu, služby informátora, telefónna ústredňa, ktoré uhrádza nájomca prenajímateľovi ako paušálne platby, (ďalej len „služby“).
3. Rozpis jednotlivých služieb a výška úhrad za služby sú uvedené v prílohe č. 2 tejto zmluvy. Pri určení výšky úhrad, ktoré platí nájomca za dodávku médií, vychádzali zmluvné strany zo skutočnosti, že v predmete nájmu nie sú nainštalované merače jednotlivých médií, preto si dohodli spôsob jej výpočtu. V prípade, že sú nainštalované podružné merače médií, spotreba bude vyúčtovaná podľa skutočne nameraných hodnôt v nebytových priestoroch. Pri výpočte spotreby elektrickej energie je rozhodujúce množstvo, druh, doba používania elektrických prístrojov a zariadení nachádzajúcich sa v predmete nájmu. Spotreba elektrickej energie pripadajúca na nájomcu v spoločných priestoroch je dohodnutá ako alikvotná časť z celkovej spotreby energie v budove, v ktorej sa predmet nájmu nachádza (aliquotná časť je určená ako podiel podlahovej plochy predmetu nájmu k podlahovej ploche všetkých priestorov nachádzajúcich v budove). Výpočet spotreby tepla upravuje vyhláška ÚRSO č. 630/2005 Z. z.. Výpočet spotreby vody upravuje vyhláška MŽP SR č. 397/2003 Z. z.
4. Zmluvné strany sa dohodli, že nájomné a úhrada za služby sú splatné mesačne na základe faktúry vystavenej prenajímateľom v lehote splatnosti do 7 dní od vystavenia faktúry a platia sa súhrnne bezhotovostným prevodom na účet prenajímateľa na základe dohody o platbách, ktorá tvorí prílohu č. 3 tejto zmluvy.
5. Ak nájomca neuhradí v lehote splatnosti nájomné a úhrady za služby má prenajímateľ právo uplatniť voči nájomcovi úrok z omeškania vo výške určenej v súlade s nariadením vlády SR č. 87/1995 Z. z. Úroky z omeškania sú splatné do troch dní odo dňa doručenia výzvy na ich zaplatenie, a to spôsobom stanoveným vo výzve.
6. Celkové vyúčtovanie úhrad za služby, ktoré nájomca uhradil prenajímateľovi ako zálohové platby, vykoná prenajímateľ raz ročne na základe vyúčtovania doručeného prenajímateľovi od jednotlivých dodávateľov médií a je povinný doručiť ho nájomcovi. Prípadný nedoplatok alebo preplatok sa nájomca alebo prenajímateľ zaväzuje uhradiť do ... dní od doručenia písomného vyúčtovania, pokiaľ sa zmluvné strany nedohodnú inak. Služby uhrádzané paušálne sú vedené v účtovnej evidencii prenajímateľa.
7. Prenajímateľ je oprávnený zvýšiť nájomné raz ročne o mieru inflácie zverejnenú Štatistickým úradom SR za predchádzajúci kalendárny rok, maximálne však do výšky 10% dohodnutého nájomného za predchádzajúce obdobie. Nájomné za 1 m<sup>2</sup> vyjadrené v eurách bude zaokrúhlené na dve desatinné miesta. Zvýšené nájomné sa považuje za zmluvnými stranami dohodnuté, ak nájomca v lehote 10 dní odo dňa doručenia písomného oznámenia o zvýšení nájomného písomne neuplatní voči prenajímateľovi právo odstúpiť od zmluvy podľa čl. V bod 1 písm. c).
8. Prenajímateľ je počas trvania nájmu oprávnený zvýšiť nájomné, ak dôjde k zvýšeniu obvyklého nájomného za aké sa v tom čase a na tom mieste prenecháva do nájmu porovnateľný predmet nájmu. Prenajímateľ je povinný písomne oznámiť zvýšenie nájomného spolu s aktualizovanou prílohou č. 1. Zvýšené nájomné sa považuje za zmluvnými stranami dohodnuté, ak nájomca v lehote 10 dní odo dňa doručenia písomného oznámenia o zvýšení nájomného písomne neuplatní voči prenajímateľovi právo odstúpiť od zmluvy podľa čl. V bod 1 písm. c).
9. Prenajímateľ je počas trvania nájmu oprávnený zvýšiť úhradu za služby, ak dôjde k zvýšeniu úhrad za služby ich dodávateľmi. Prenajímateľ je povinný písomne oznámiť zvýšenie úhrad za služby spolu s aktualizovanou prílohou č. 2 a rozpisom zvýšených položiek služieb.

#### **Čl. IV Doba nájmu**

Zmluva sa uzatvára na dobu určitú so začiatkom nájmu od 13.10.2022 do 30.6.2023. Prenajatý nebytový priestor bude nájomca využívať:

- štvrtok: v čase od 16.30 hod. do 18.00 hod., t. j. 1,5 hod.

## **Čl. V**

### **Skončenie nájmu**

1. Nájom zaniká:
  - a) písomnou dohodou zmluvných strán,
  - b) písomnou výpoveďou jednej zo zmluvných strán aj bez uvedenia dôvodu,
  - c) písomným odstúpením nájomcu podľa čl. III bod 7. a 8. tejto zmluvy,
  - d) zánikom predmetu nájmu,
  - e) zánikom právnickej osoby, ktorá je nájomcom.
2. Výpovedná lehota je tri mesiace a začína plynúť prvým dňom kalendárneho mesiaca nasledujúceho po mesiaci, v ktorom bola výpoveď doručená druhej zmluvnej strane.
3. Nájomná zmluva sa zrušuje okamihom doručenia odstúpenia od nájomnej zmluvy prenajímateľovi.

## **Čl. VI**

### **Ďalšie ustanovenia**

1. Nájomca je oprávnený a povinný užívať predmet nájmu riadne, s náležitou odbornou starostlivosťou v rozsahu a za podmienok dohodnutých v tejto zmluve a podľa všeobecne záväzných právnych predpisov.
2. Nájomca zodpovedá za bezpečnú prevádzku v priestoroch predmetu nájmu špecifikovaného v čl. I. bod 3 písmeno a) z hľadiska protipožiarnej ochrany, bezpečnosti a ochrany zdravia pri práci, ako aj iných príslušných právnych predpisov súvisiacich s užívaním predmetu nájmu. Nájomca je povinný zabezpečiť všetky povinnosti vyplývajúce zo zákona č. 314/2001 Z. z. o ochrane pred požiarmi v znení neskorších predpisov, zák. č. 124/2006 Z. z. o bezpečnosti a ochrane zdravia pri práci v znení neskorších predpisov a vykonať na ich plnenie potrebné opatrenia. Nájomca zodpovedá za všetky škody vzniknuté v súvislosti s užívaním predmetu nájmu podľa príslušných ustanovení Občianskeho zákonníka.
3. Nájomca je povinný sprístupniť predmet nájmu zamestnancom prenajímateľa za účelom preverenia spôsobu užívania predmetu nájmu, výkonu pravidelných a iných prehliadok alebo za účelom vykonania nevyhnutných opráv.
4. Nájomca je povinný bez zbytočného odkladu oznámiť prenajímateľovi potrebu nevyhnutných opráv, ako aj každé ohrozenie, poškodenie alebo zničenie predmetu nájmu.
5. Nájomca je povinný zabezpečiť na svoje náklady bežné opravy, súvisiace s užívaním predmetu nájmu, ako aj bežnú údržbu predmetu nájmu, teda zabezpečiť úkony spojené s udržiavaním predmetu nájmu vrátane opráv, ktorých potreba vznikla v dôsledku nadmerného opotrebenia predmetu nájmu, spôsobeného nájomcom alebo tretími osobami, ktoré pre nájomcu vykonávajú akékoľvek práce a činnosti, resp. zamestnancami nájomcu. Porušenie tohto článku sa považuje za užívanie predmetu nájmu v rozpore so zmluvou, v dôsledku čoho je prenajímateľ oprávnený vypovedať zmluvu v súlade s ustanovením čl. V. bod 2 písm. a) zmluvy.
6. Pod pojmom náklady spojené s obvyklým udržiavaním predmetu nájmu, ktoré je povinný zabezpečiť nájomca na svoje náklady v zmysle § 5 ods. 3 zák. č. 116/1990 Zb. v znení neskorších predpisov, sa rozumejú náklady na bežné opravy a bežnú údržbu, súvisiacu s udržiavaním predmetu nájmu, a to predovšetkým maľovanie stien, natieranie okien a dverí, údržba podláh, oprava sanitárneho zariadenia, oprava a výmena elektrického zariadenia - vypínače, poistky, ističe, žiarovky, oprava ohrievačov vody, oprava a výmena kovaní a zámkov. Zmluvné strany sa dohodli, že pre odstránenie pochybností týkajúcich sa vymedzenia drobných opráv, použije sa pre ich vymedzenie zoznam uvedený v prílohe č. 1 nariadenia vlády SR č. 87/1995 Z. z.. V pochybnostiach, či ide o náklady spojené s obvyklým udržiavaním hradené nájomcom, alebo opravy, ktorých náklady zabezpečuje a uhrádza prenajímateľ, sa pod nákladom spojeným s obvyklým udržiavaním rozumie taká bežná údržba a práce, ktoré zabezpečia spôsobilosť predmetu nájmu na dohodnuté alebo obvyklé užívanie.
7. Nájomca nesmie vykonávať stavebné úpravy, ani iné podstatné zmeny bez predchádzajúceho písomného súhlasu vlastníka tzn. Košického samosprávneho kraja. Pod pojmom stavebné úpravy sa rozumejú také úpravy, ktoré nie sú bežnou údržbou ani bežnými opravami v zmysle čl. VI bod

- 7 a 8 zmluvy, ale ide o také stavebné úpravy, ktoré presahujú rámec bežných opráv a údržby, majú charakter investícií a môžu predstavovať zhodnotenie majetku. Technicky ide o také stavebné úpravy a iné podstatné zmeny, ktoré zasahujú do konštrukčných prvkov stien, priečok, stropov a pod. takým spôsobom, že ich vykonanie podlieha režimu stavebného zákona, alebo ide o také zmeny, ktorých vykonanie nepodlieha síce režimu stavebného zákona, ale ich náklady na realizáciu neprímerane prekračujú náklady bežnej údržby a opráv. Ak vlastník predmetu nájmu udelí nájomcovi písomný súhlas na vykonanie stavebných úprav podľa tohto bodu, je nájomca povinný vykonať ich na vlastné náklady.
8. Nájomca zodpovedá prenajímateľovi za škodu, ktorá vznikne jeho zavinením alebo zavinením jeho zamestnancov. Nájomca je povinný vzniknutú škodu odstrániť bez zbytočného odkladu na svoje náklady. V prípade, ak nájomca vzniknutú škodu neodstráni, urobí tak prenajímateľ a nájomca je povinný uhradiť mu náklady spojené s odstránením vzniknutej škody.
  9. Prenajímateľ nezodpovedá za škody na majetku vnesenom nájomcom do predmetu nájmu a nezodpovedá za jeho zabezpečenie proti poškodeniu, krádeži a inému znehodnoteniu.
  10. Zabudovanie zabezpečovacích zariadení je nájomca povinný prerokovať s prenajímateľom a vyžiadať si jeho písomný súhlas. Táto povinnosť platí aj pre umiestnenie firemných tabúľ, propagácie a signalizácie. Náklady spojené s inštaláciou predmetov podľa tohto bodu znáša nájomca a po skončení nájmu je povinný nainštalované predmety odstrániť a uviesť plochy, na ktorých boli umiestnené, do pôvodného stavu.
  11. Bez predchádzajúceho písomného súhlasu prenajímateľa nie je nájomca oprávnený do predmetu nájmu vnášať a osadzovať akékoľvek elektrospotrebiče nad rámec spísaný a odsúhlasený prenajímateľom, a to z dôvodu ochrany pred preťažením elektrickej siete.
  12. V prípade skončenia nájmu je nájomca povinný ku dňu skončenia nájmu predmet nájmu vypratať a uviesť ho do pôvodného stavu, a to s prihliadnutím na obvyklú mieru opotrebenia. Povinnosť vrátiť predmet nájmu sa považuje za splnenú, ak nájomca súčasne vráti kľúče od predmetu nájmu a prenajímateľ prevezme predmet nájmu písomným protokolom s uvedením prípadných závad. Ak nájomca neodovzdá predmet nájmu podľa tohto ustanovenia, považuje sa predmet nájmu za neodovzdaný.
  13. Ak sa nájomca dostane do omeškania s vyprataním predmetu nájmu, vrátane jeho uvedenia do pôvodného stavu po skončení nájmu, zaväzuje sa zaplatiť prenajímateľovi zmluvnú pokutu 0,05 € za každý deň omeškania so splnením tejto povinnosti, a to počnúc prvým dňom od skončenia nájmu do doby protokolárneho odovzdania a prevzatia predmetu nájmu, za podmienok stanovených v bode 13. tohto článku.
  14. Predmet nájmu alebo jeho časť je nájomca oprávnený prenechať do podnájmu len s predchádzajúcim písomným súhlasom prenajímateľa a najdlhšie na dobu tohto nájmu.

## **Čl. VII**

### **Doručovanie**

1. Zmluvné strany si písomnosti doručujú na adresu sídla uvedenú v časti Zmluvné strany. Nájomca doručuje všetky písomnosti na adresu správcu, pokiaľ sa zmluvné strany nedohodnú inak.
2. Každá zo zmluvných strán je povinná písomne oznámiť druhej zmluvnej strane akúkoľvek zmenu svojich údajov uvedených v časti Zmluvné strany, a to bezodkladne po tom, čo k takejto zmene dôjde. Pokiaľ sa z dôvodu oneskoreného alebo nevykonaného oznámenia o zmene sídla (miesta doručovania) nepodarí doručiť písomnosť druhej zmluvnej strane, považuje sa deň vrátenia zásielky odosielateľovi za deň doručenia aj keď sa o tom adresát nedozvedel.
3. Dňom doručenia písomnosti je aj:
  - a) deň osobného prevzatia písomnosti alebo prevzatia poštovej zásielky,
  - b) deň odmietnutia osobného prevzatia písomnosti alebo poštovej zásielky,
  - c) nasledujúci deň po poslednom dni uplynutej úložnej lehoty na pošte a to aj v prípade, že sa o tom adresát nedozvedel.

**Čl. VIII**  
**Závěrečné ustanovenia**

1. Zmluva nadobúda platnosť dňom jej podpísania zmluvnými stranami a účinnosť dňom nasledujúcim po dni jej zverejnenia na webovom sídle prenajímateľa.
2. Zmluva je vyhotovená v troch rovnopisoch, z toho dva pre prenajímateľa a jeden pre nájomcu.
3. Zmluvu je možné meniť alebo dopĺňať len na základe vzájomnej dohody zmluvných strán formou písomného dodatku k zmluve, podpísaného zmluvnými stranami.
4. Neoddeliteľnou súčasťou tejto zmluvy sú:
  - a) príloha č. 1 - Pôdorysné vymedzenie predmetu nájmu,
  - b) príloha č. 2 - Rozpis nájomného a úhrad za služby,
5. Právne vzťahy zmluvných strán, ktoré nie sú upravené v tejto zmluve, sa riadia predovšetkým príslušnými ustanoveniami Občianskeho zákonníka a zákona č. 116/1990 Zb. o nájme a podnájme nebytových priestorov v znení neskorších predpisov a právnymi predpismi Slovenskej republiky.
6. Zmluvné strany vyhlasujú a podpisom na zmluve potvrdzujú, že zmluva nebola uzatvorená v tiesni, za nápadne nevýhodných podmienok, že jej jednotlivým ustanoveniam porozumeli, tieto sú prejavom ich skutočnej, vážnej a slobodnej vôle a zaväzujú sa ich dobrovoľne plniť.

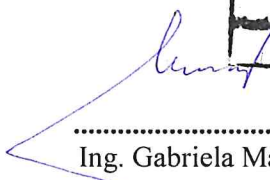
V Košiciach, dňa


V Košiciach, dňa 12.10.2022

**Prenajímateľ**

**Nájomca**

  
.....  
Ing. Michal Mitrik, PhD.

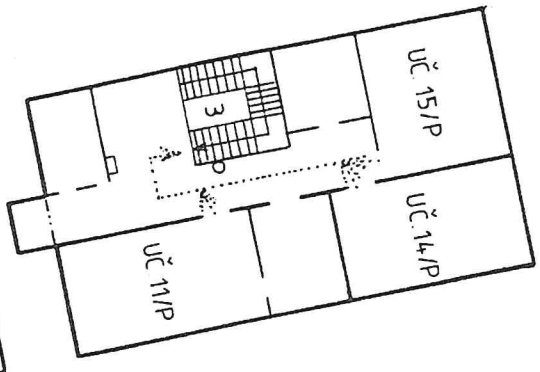
  
.....  
Ing. Gabriela Mareková



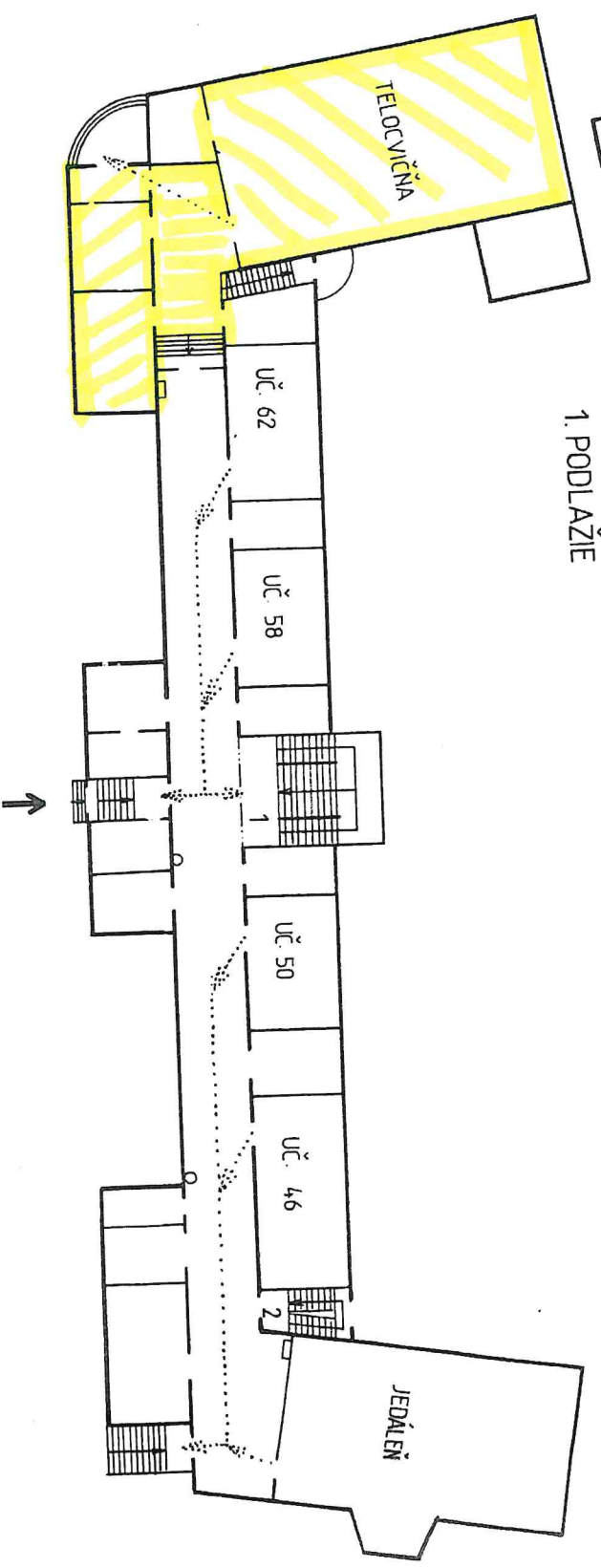
Priloha c. 2

Strojní priemyselná škola  
stavebná a geodetická  
Lemňanovova 1, 040 01 Košice  
-5-

PRÍSTAVBA 2. PODLAŽIE



1. PODLAŽIE



Prenajímateľ:

Vlastník : Košický samosprávny kraj, Námestie Maratónu mieru 1, 042 66 Košice

v správe: Stredná priemyselná škola stavebná a geodetická, Lermontovova 1,  
040 01 Košice

**Kalkulačný list**


vyhotovený k Zmluve o nájme nebytových priestorov uzatvorený medzi  
prenajímateľom - SPŠ stavebná a geodetická, Lermontovova 1, 040 01 Košice, a  
nájomcom – Občianské združenie Relaxy, Kasarenské námestie č. 4, 040 01 Košice.

Výška nájomného je stanovená podľa Pravidiel prenajímania mesta Košice uznesením  
č. 383/2016 platným od 14.4.2016.

Nájomné	Elektrická energia, teplo	Vodné a stočné	Ostatné (paušál)	Spolu za 1 hod.
20,00	8,00	2,00	5,00	35,00

V Košiciach dňa 10.10.2022

Vypracoval(a):

Magdaléna Györiová, DiS, ekonóm školy 

Ing. Michal Mitrik, PhD., riaditeľ školy

Schválil:

.....  
.....



Stredná priemyselná škola  
stavebná a geodetická  
Lermontovova 1, 040 01 Košice  
-5-